

Malm Fireplaces, Inc.

368 Yolanda Avenue, Santa Rosa, CA 95404
(707) 546-8955 - Fax: (707) 577-8036

Fire Drum 2

Woodburning



Tested to UL737 & ULC-S627-00

Tested & Listed by LabTest

Certified for use in USA & Canada. Certifié pour une utilisation aux Etats-Unis et Canada.

Assembly And Installation Instructions

Read Instructions carefully before starting. Installation must comply with all local and national codes. A building permit must be obtained before starting installation. All parts must be in place or listing will be void.

Assembly Instructions

Remove and set aside the smaller carton. It is not necessary to open this carton before moving it. It is now possible to open the larger carton.

Carefully unpack all parts from cartons as directed below carefully inspecting all parts. If any parts are damaged or missing, contact shipper or dealer immediately.

Do not install unit using damaged parts.

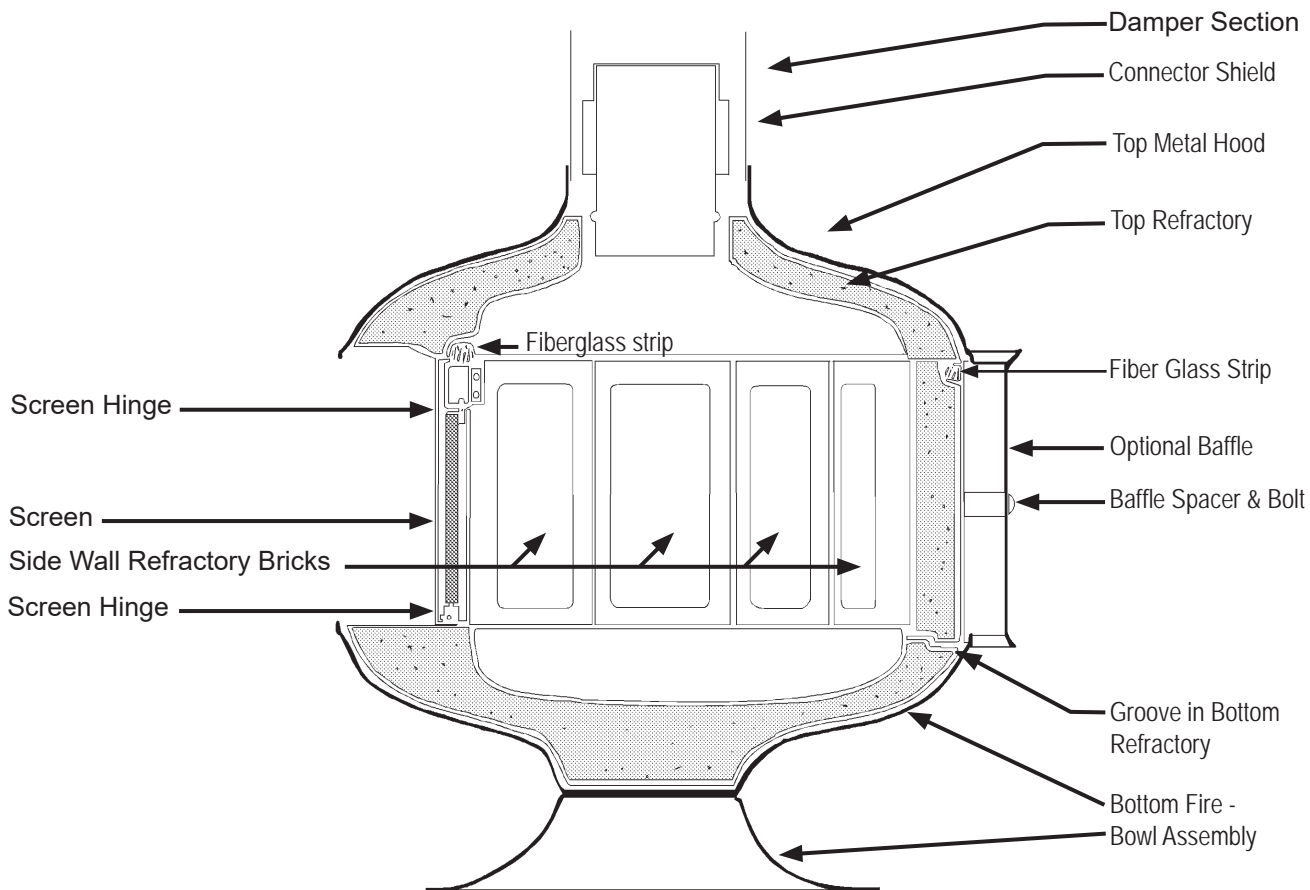


Illustration No. 1.

Fire Drum 2

Continued

1. Open the top of the larger carton. Remove the corner packing supports. Lift out the top metal hood and then lift out the top refractory casting. Be careful not to drop this refractory piece. Remove the center packing pad. It is not necessary to remove the bottom refractory casting from the fire-bowl assembly, this should remain in place in the bottom fire-bowl assembly.
2. Lift out the bottom fire-bowl assembly or slit open one side of the carton for access to the assembly.

NOTE: Due to the weight of the fully assembled fireplace unit it would be advisable to temporarily position the bottom fire-bowl assembly in the desired location for installation. The metal hood may be set on the base assembly without the top refractory casting or side wall refractory bricks in order to determine the chimney location. The floor protection (hearth extension) size and location should be determined at this time also. Refer to installation Instructions.

The base assembly should now be removed and the chimney and hearth extension installed. The fireplace assembly can then be continued and completed after the chimney and hearth extension are installed.

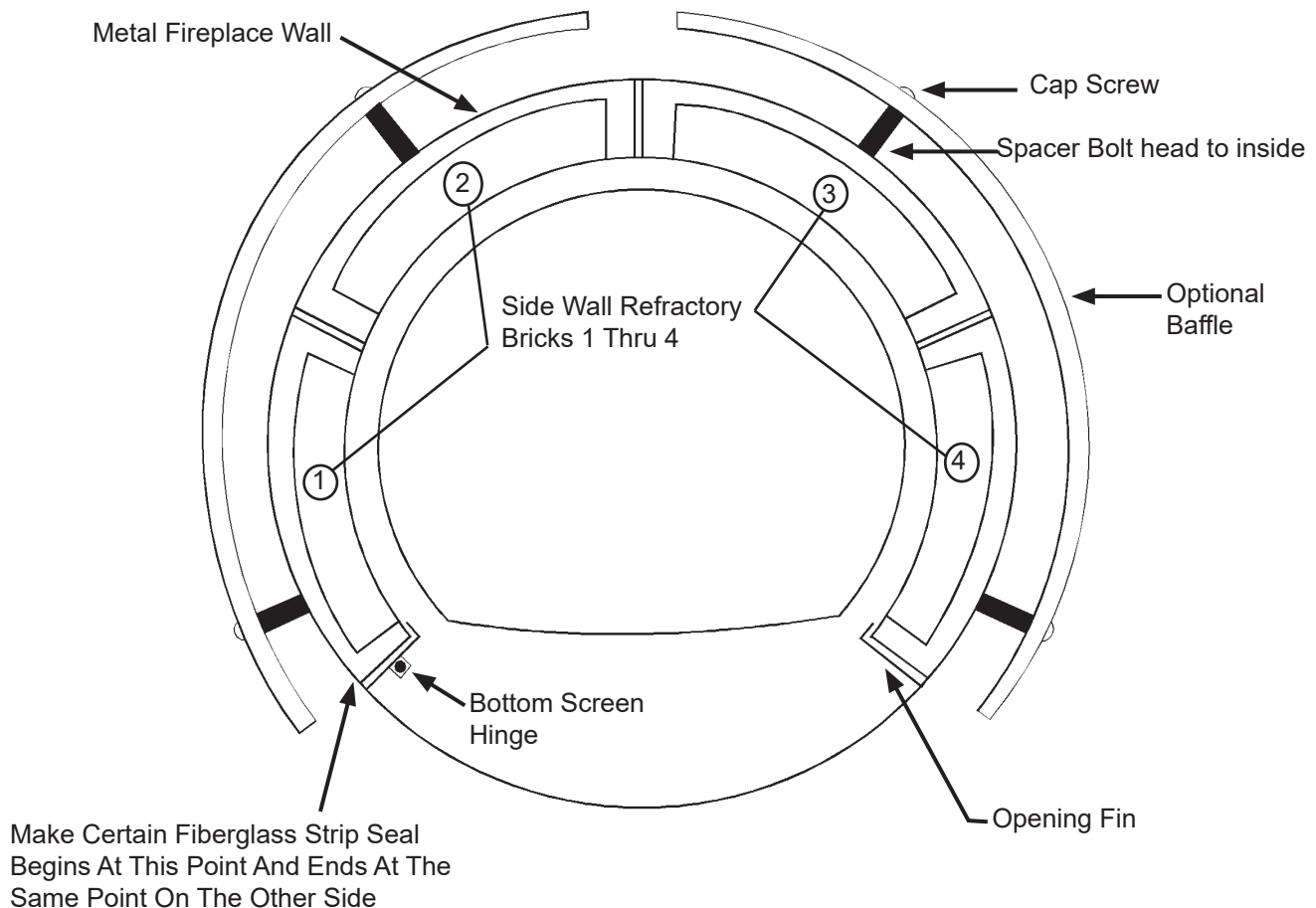


Illustration No. 2

Fire Drum 2

Continued

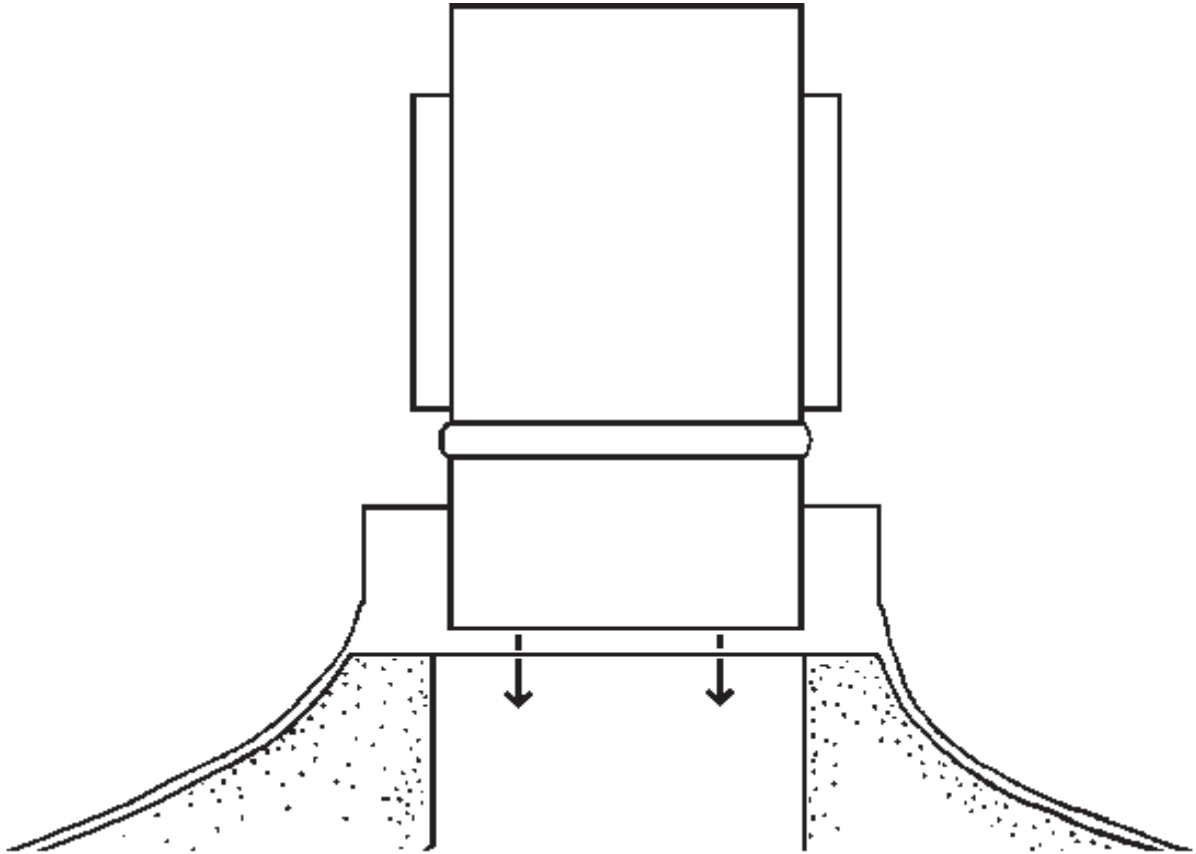


Illustration No. 3

3. Open the smaller carton now and remove the corner packing supports, the screen box, baffles (if this unit included the optional convection baffles), the damper housing carton and the additional 9" X 24" connector flue pipe carton.
4. Refer to Illustrations No. 1 and No. 2 for identification of parts and relationships referred to in these Assembly Instructions.
5. Carefully lift out the curved side wall refractory bricks. Place these aside for later installation. Please note the top and bottom of these bricks for proper installation later.
6. Now lift out the metal cylindrical fireplace wall (body section).
7. Place the body section on the fire-bowl assembly so that it is seated in the depressions provided for in the refractory casting. Notice that other depressions are provided around the circumference of the back of the fireplace for the bottom edge of the body section. Make the body section seat into this groove. At this point the body section should be seated into all the depressions, grooves, and slots provided for it in the refractory casting.

Fire Drum 2

Continued

NOTE: For units ordered with optional convection baffles, installation of the baffle attachment hardware must be done at this point. Connect the four (4) spacers to the body in the holes provided. The hex head bolt should be to the inside. Tighten the hex head bolt to a firm, tight condition using a 9/16" wrench. If the unit is a porcelain finished unit do not over tighten the hex head bolts or damage to the porcelain finish may result.

8. Place the side wall refractory bricks back in the body section just as they came out of the shipping carton. The tongue on the bottom of the bricks will fit into the groove provided in the bottom fire bowl refractory casting. These bricks should all fit into place so that the tops of the bricks are at the same level.
9. Unpack the screen carton and remove the gasketing material provided into the groove located in the top of the side wall refractory bricks. Begin placing the gasketing material at the opening fins connection point. Refer to Illustration Number 2. Care should be taken to fill the groove around the circumference of the body section.
10. The top refractory casting may now be placed into position. Rotate the top refractory casting so that the positioning grooves match the opening fins of the metal fireplace wall and top of the body opening channel. This casting must fit down into the metal fireplace wall, and slight movement may be necessary to insure the refractory casting is down evenly on the tops of all the side wall refractory bricks. Also check to see that the top refractory casting has seated onto the top of the opening channel completing the seal around the full circumference of the body section.
11. The top metal hood will now drop on and seat into place.
12. Unpack the damper housing (Part Number DH 2) which also contains the connector shield (Part Number CS 2).
13. Place the connector shield in the upper refractory opening. Refer to the illustrated sheet packed with the damper housing and the connector shield for the proper installation.

Refer to Illustration No. 3.

Fire Drum 2

Continued

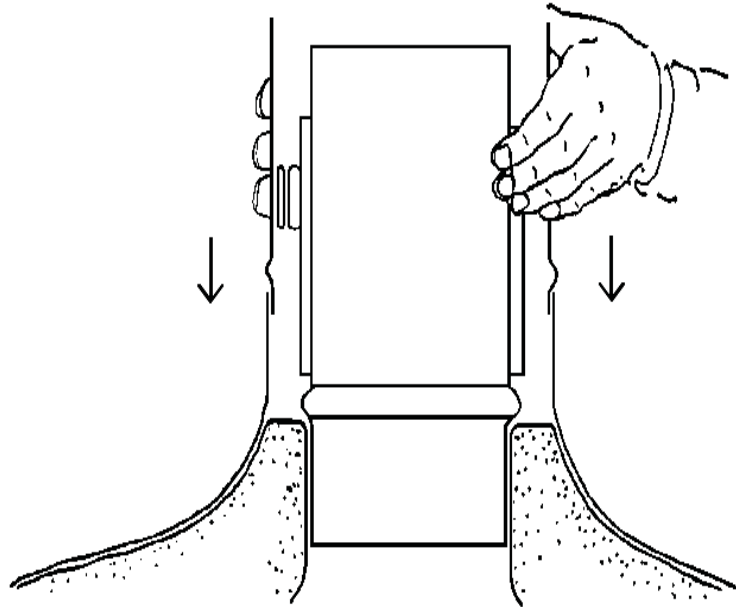


Illustration No. 4

14. Seat the damper housing (the flue pipe section with the damper plate and handle) into the metal hood collar making sure that the slots around the circumference of the pipe are immediately above the collar of the fireplace unit. The damper plate contained in the damper housing should now rotate at least 90 degrees. That is, from a horizontal position to a vertical position. (The damper plate handle is fixed in the same relative position as the damper plate.)

Refer to Illustration No. 4

15. A screen is provided and should be left in place over the opening of the fireplace at all times when in use. The screen is lifted into place in the opening and held by the screen hinge rod attached to the frame of the screen. The screen hinge rod engages a hole on the left of the body channel at the top and the body hinge slug at the bottom.
16. Your fireplace unit is now ready for installation.
17. Continue on to the next section. Read Installation Instructions.

Fire Drum 2

Continued

1. Position unit to comply with the minimum clearances to combustible materials. Minimum clearances are shown from the chimney connector. It is recommended that no overhead cross members in the ceiling or roof be cut. Reposition unit if necessary, being careful not to move closer than the minimum clearances. The minimum clearances to combustibles are as follows:

A. Side wall/Back wall Installation:

- a. 19 1/2 inches from the back of the chimney connector to the back wall.
- b. 36 1/2 inches from the side of the chimney connector to the side wall.

See Illustration No. 5.

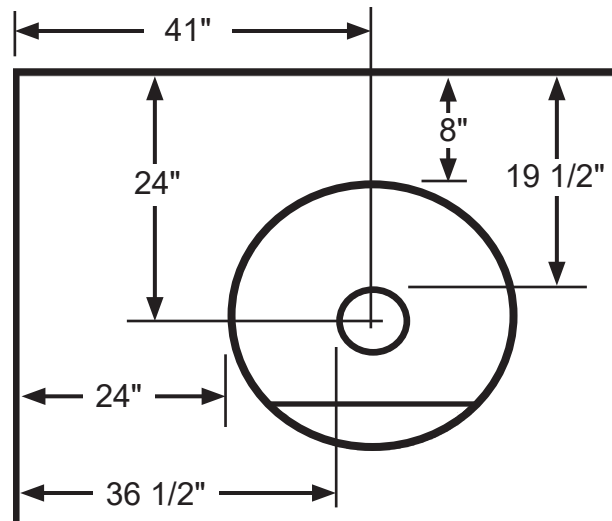


Illustration No. 5

B. Corner Installation:

- a. 19 1/2 inches minimum as measured from the side of the chimney connector to the nearest wall.

See Illustration No. 6.

2. Install chimney and accessories through ceiling and roof directly above unit per chimney manufacturer's instructions. Chimney must be U.L. listed 8 inch Low Heat Residential Appliance Type Chimney (All Fuel). Before Chimney is installed use a plumb-bob to assure that chimney is directly above the flue outlet on unit. See Typical Installation Illustration No. 7.

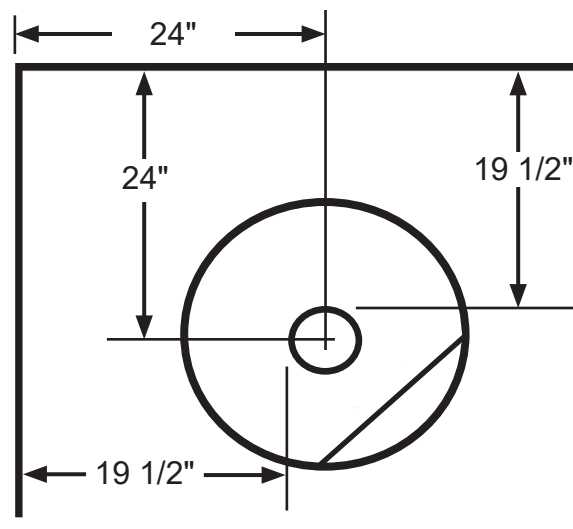


Illustration No. 6

Fire Drum 2

Continued

Installation Instructions

Do Not Install In A Mobile Home.

READ ALL INSTRUCTIONS CAREFULLY BEFORE STARTING THE INSTALLATION.

Note: We do NOT recommend use of the 8 inch chimney system with elbowed single-story installations of the Fire Drum 2, as more height is needed for adequate draft. Elbows aren't normally necessary in single story buildings in any case.

It is not required to use fasteners or sheet metal screws to secure the connector pipes to each other. The pipe connections were tested by Labtest without the use of mechanical fasteners.

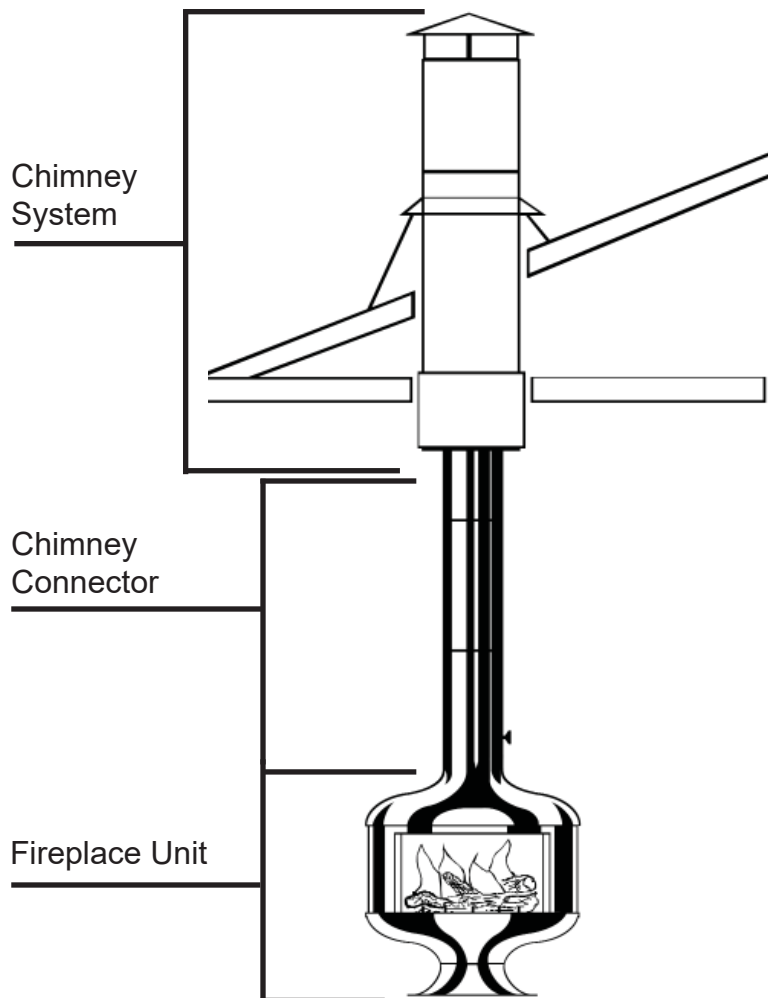


Illustration No. 7

Fire Drum 2

Continued

3. A non-combustible hearth extension (floor protector) must be installed under the unit. This extension must be a minimum of 3/8 inch thick non-combustible material such as brick, concrete, slate, ceramic tile, or a listed floor protection board such as Wonderboard or Homosote. Check with local building authorities as to what other materials are acceptable. The hearth extension must extend a minimum of 5 1/2 inches beyond the back and sides of the unit and 16 inches beyond the front opening of the unit. Mark location of required hearth extension on the floor. Refer to Illustration No. 8.

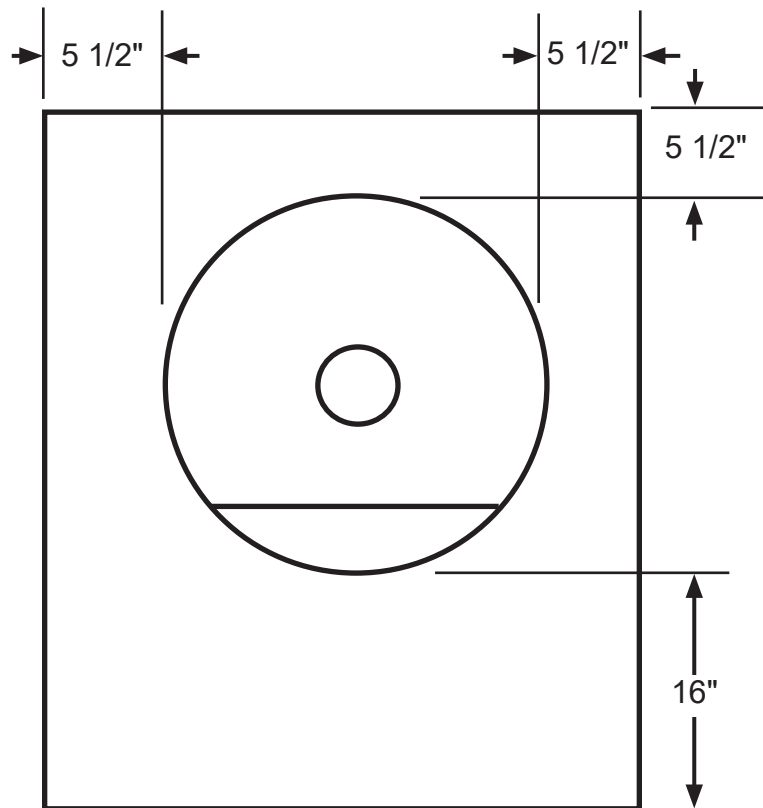


Illustration No. 8

4. Remove unit and install hearth extension.
5. Position unit on hearth extension at the proper clearances with the flue outlet directly below chimney.

Rotate unit as needed to make certain front opening is positioned parallel to the back wall for a side wall/back wall installation, or at a 45 degree angle to both walls for a corner installation.

6. Chimney connector installation depends on the brand of chimney system installed. If using Simpson Dura-Vent a single wall chimney adapter 8DVL-ADC or 8878 must be used. With Metalbestos either the DSA or DSAC single wall chimney connector part must be used. ICC Excel Flue Extension (8EX) adapter. With most chimney systems manufactured a similar part is available from the chimney system manufacturer. If necessary contact the chimney manufacturer for proper connection parts for your chimney system.

Refer to Illustration No. 8.

Fire Drum 2

Continued

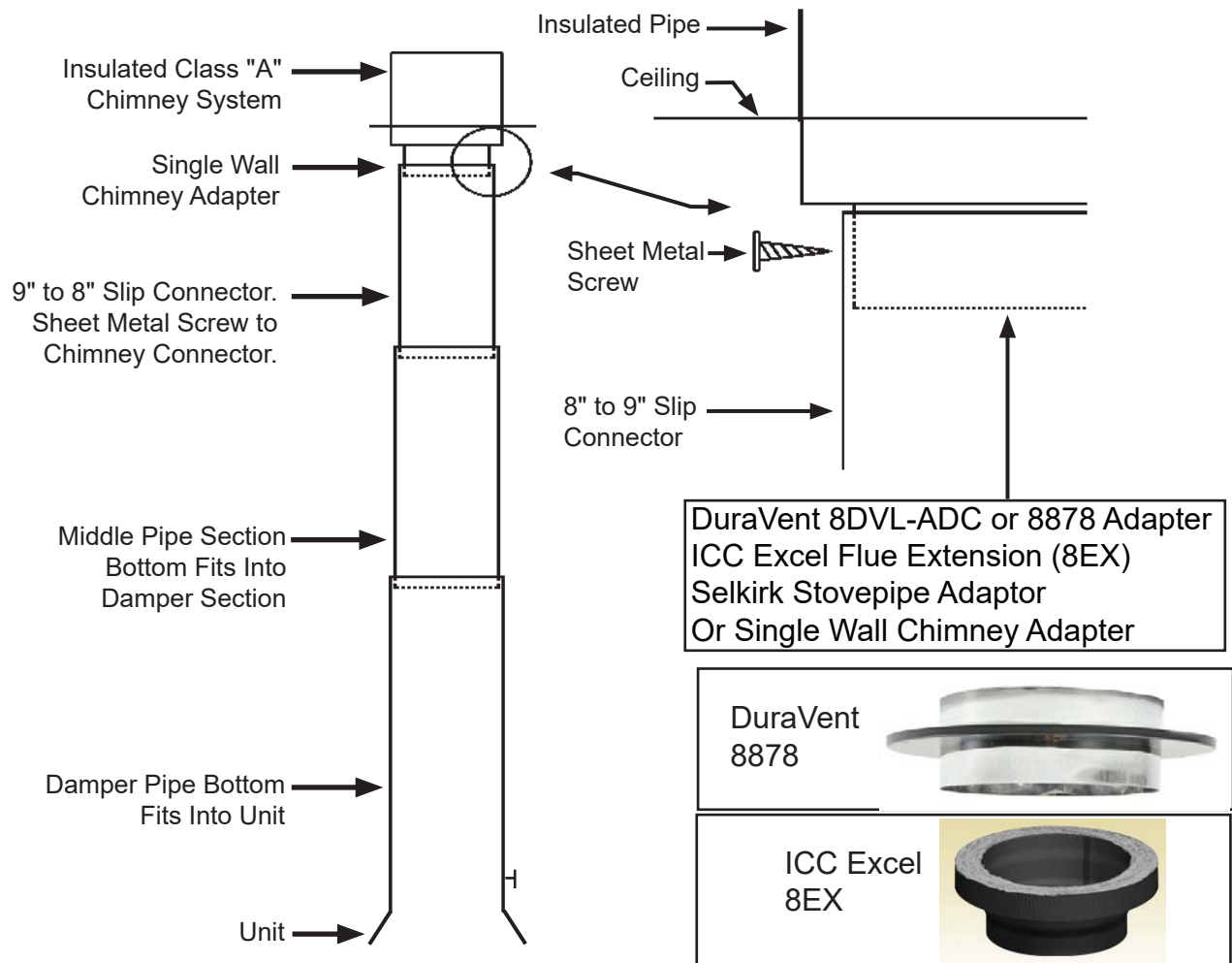


Illustration No. 8

7. First install the 8" to 9" x 18" long pipe over the chimney system's single wall adapter. Sheet metal screw the connector to the single wall adapter using sheet metal screw in the holes provided.

Slide the middle section of pipe over the 18" long pipe allowing enough room to insert the damper section between the fireplace unit and the bottom of the middle pipe.

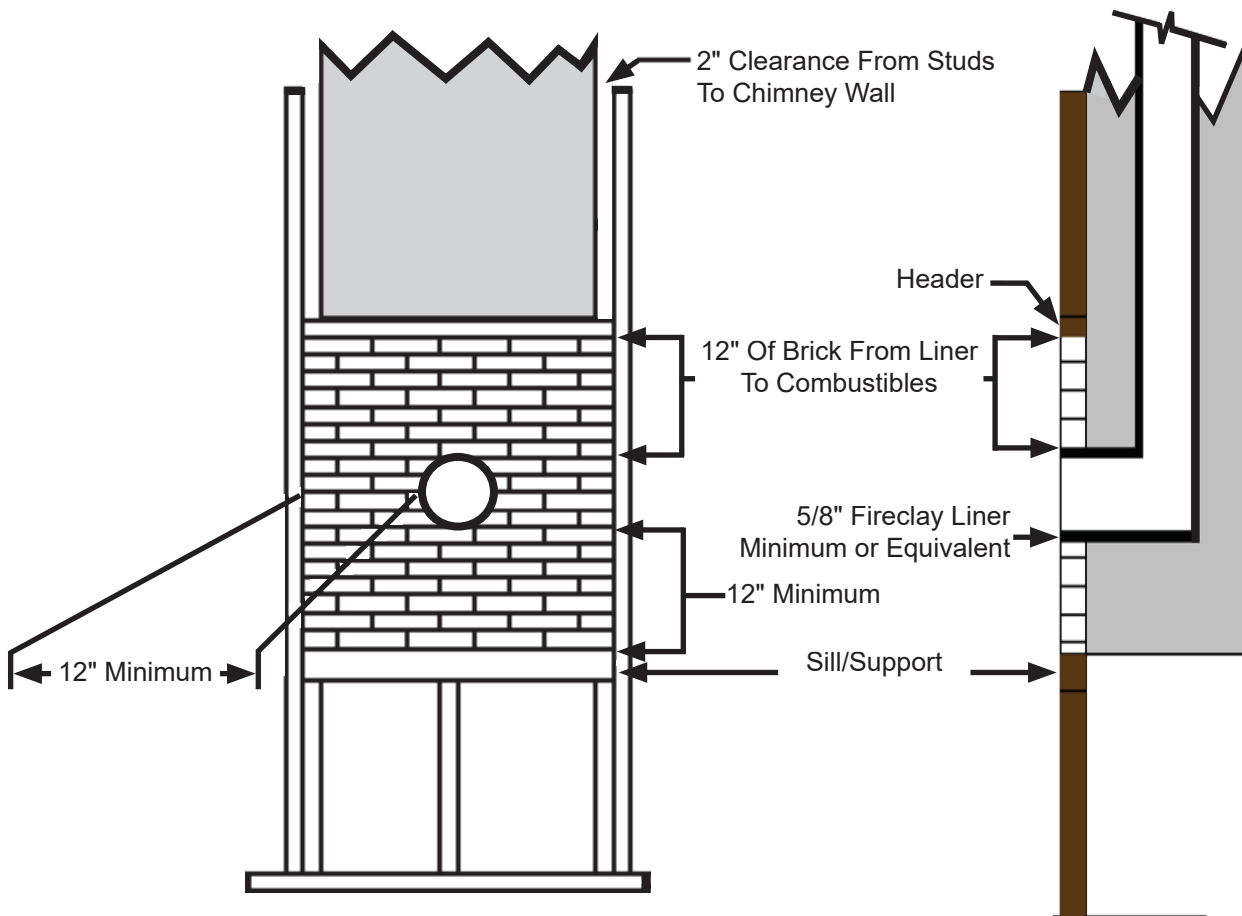
Install the damper section into the fireplace. Slide the middle pipe section into the damper section.

It is not required to use any mechanical fasteners between the pipe sections. Do not use screws with the porcelain enameled pipe.

8. Check that all the clearances are still within the allowable specifications.
9. Read Operating and Maintenance Instructions.

Fire Drum 2

Continued



MASONRY THIMBLE

Masonry Chimney

If using a masonry chimney, it must meet the minimum standards of the National Fire Protection Association (NFPA) Standard 211. The chimney must have at least a 5/8" fire clay liner or a listed chimney liner system. The chimney must be inspected for cracks, loose mortar, or any other signs of deterioration. It is best to have the chimney inspected by a professional. Make certain the chimney is cleaned prior to installation of this fireplace.

The size of the chimney should be between 36 and 96 square inches. Larger chimneys should be relined to meet these requirements. Incorrect sizing of the chimney may affect the draft and result in poor fireplace performance. Do not install more than one appliance to any chimney.

There are different accepted methods of connecting the fireplace to a masonry chimney through a combustible wall. This type of installation requires the use of a thimble to protect the surrounding combustible materials. Check with your local building officials or consult NFPA211.

Fire Drum 2

Continued

OPERATING INSTRUCTIONS

Failure to properly use and maintain this appliance may void the manufacturer's warranty and could result in a house fire.

WARNING: This free standing fireplace is a heat producing appliance and may cause severe burns if touched. Keep children away. Do Not over fire. If any portion of the unit or flue starts to glow you are over firing. This is a free standing fireplace, do not use for any other purpose.

1. The first few fires should be small in order to properly cure the painted surfaces and refractory. During the first few fires, some smoking may occur as the paint cures. You may wish to open a window to minimize discomfort during this curing period.
2. **DO NOT BURN TRASH OR GARBAGE IN THIS UNIT.** When building a fire, be sure the damper is fully opened and sufficient combustion air is available. Place dry kindling on dry wadded paper then ignite with a match. Add progressively larger pieces of wood until the fire is well established. Leave the damper fully open. Close only after the fire has burned out completely. Add additional firewood as needed to maintain the fire.
3. The fire screen must be in place during operations. **WARNING: FIREPLACE STOVES EQUIPPED WITH DOORS SHOULD BE OPERATED ONLY WITH DOORS FULLY OPEN OR DOORS FULLY CLOSED. IF DOORS ARE LEFT PARTLY OPEN, GAS AND FLAME MAY BE DRAWN OUT OF THE FIREPLACE STOVE OPENING, CREATING RISKS FROM BOTH FIRE AND SMOKE.**
4. Keep the pipe damper in the full open position when the fireplace is being used.
5. **CAUTION:** Heating the air in a closed building decreases the relative humidity of the air, which will dry wood and other combustible materials. This drying lowers the ignition temperature of these materials thus increasing fire hazards. To reduce the risk of fire, some provision should be made for replenishing moisture to the air whenever a structure is being heated for extended periods.
6. Be sure to provide combustion air into the dwelling when using this or any other wood burning appliance. A partially open window or outside air register in the vicinity of the unit would be acceptable. Combustion air must be supplied in conformance with the Uniform Mechanical Code.
7. **CAUTION: NEVER USE GASOLINE, GASOLINE TYPE LANTERN FUEL, KEROSENE, CHARCOAL LIGHTER FLUID, OR SIMILAR LIQUIDS TO START OR "FRESHEN UP" A FIRE IN THIS HEATER. KEEP ALL SUCH LIQUIDS WELL AWAY FROM THE HEATER WHILE IN USE.**
8. **DISPOSAL OF ASHES:** Ashes should be placed in a metal container with a tight fitting lid. The closed container of ashes should be placed on a noncombustible floor or on the ground, away from all combustible materials, pending final disposal. The ashes should be retained in the closed container until all cinders have thoroughly cooled.
9. **READ MAINTENANCE INSTRUCTIONS.**

IN CASE OF A CHIMNEY FIRE

A safe and correct installation and extra care will help prevent a fire, but accept the idea that there could be a fire. Be prepared to handle it. Make certain everyone in the house is familiar with the warning signs of a chimney fire:

1. Call the Fire Department immediately, before doing anything else.
2. Discharge a dry chemical extinguisher into the fireplace opening. If an extinguisher is not available, toss baking soda into the opening. Do not pour water on the fire.
3. Close all air intakes to the firebox and leave closed until the fireplace, stove or stove pipe is completely cooled.
4. Watch for sparks on the roof. If necessary, hose down the roof around the chimney. **DO NOT** pour water down or on the chimney.
5. After the fire is completely out, inspect the chimney for any signs of damage. If you are not certain, have your local Fire Department inspect the chimney for you.
6. Never use coal in a fireplace. Coal should be used only in stoves especially designed to burn coal. If the toxic gases produced enter the room they can be fatal.

Fire Drum 2

Continued

MAINTENANCE INSTRUCTIONS

Failure to properly use and maintain this appliance may void the manufacturer's warranty and could result in a house fire.

1. Always keep the area around the unit clean and clear of furniture and other objects. Keep all furniture a minimum of 48 inches away from the heater.
2. Periodically the entire unit, chimney connector, and chimney system must be inspected for leaks, broken or malfunctioning parts, and loose connections. If any problems are noted, contact your dealer for repair services. Do not operate the unit until repairs have been completed.

CREOSOTE FORMATION AND THE NEED FOR REMOVAL.

When wood is burned slowly, it produces tar and other vapors, which combine with moisture to form creosote. Creosote vapors condense in the relatively cool chimney flue, and creosote residue accumulates on the flue lining. When ignited, this creosote can make an extremely hot fire. The chimney connector and chimney should be inspected at least twice monthly during the heating season to determine if creosote buildup has occurred. If creosote has accumulated, it should be removed to reduce the chance of a chimney fire.

HOW TO REMOVE CREOSOTE.

1. Clean the chimney with brushes and equipment available at local fireplace shops.
2. Chemical chimney cleaners are used by adding them to the fire, but they are not intended for use in chimneys already containing heavy soot deposits. Rather, they are intended to inhibit soot buildup. They can be used in metal chimneys provided the manufacturers instructions are strictly followed. Generally these commercial cleaners are quite effective.
3. Call a professional chimney sweep in your area. They possess the experience and tools necessary to make the task easy.

Maintenance other than the items specifically mentioned herein are to be performed by a qualified serviceman only. Contact your dealer. For further information on using your heater safely, obtain a copy of the National Fire Protection Association publication "Using Coal and Wood Stoves Safely," NFPA HS-10-1978. The address of the NFPA is Batterymarch Park, Quincy, MA 02269. File these instructions for future reference.

NEVER STORE OR ALLOW PAPERS, KINDLING, FIREWOOD OR ANY OTHER COMBUSTIBLES WITHIN 48 INCHES OF UNIT.



Malm Fireplaces, Inc.



368 Yolanda Avenue

Santa Rosa, Ca. 95404

707 546-8955 Fax: 707 571-8036

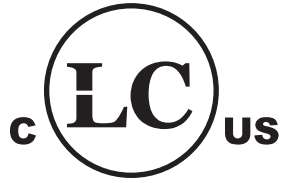
info@malmfireplaces.com

www.malmfireplaces.com

Malm Fireplaces, Inc. Fire Drum 2

368 Yolanda Avenue, Santa Rosa, CA 95404
(707) 546-8955 - Fax: (707) 577-8036

Tested to UL737 &
ULC-S627-00



Tested & Listed by LabTest
Certified for use in USA & Canada. Certifié pour
une utilisation aux Etats-Unis et Canada.

Assemblage et l'installation Instructions

Lisez attentivement les instructions avant de commencer. L'installation doit se conformer à tous les codes locaux et nationaux. Un permis de construire doit être obtenu avant de commencer l'installation. Toutes les parties doivent être en place ou de listes seront annulés.

Notice de montage

Retirer et mettre de côté le petit carton. Il ne faut pas ouvrir cette boîte avant de le déplacer. Il est maintenant possible d'ouvrir le carton plus grand.

Déballez soigneusement toutes les pièces de cartons comme indiqué ci-dessous inspecter soigneusement tous les éléments. Si des pièces sont endommagées ou manquantes, contactez expéditeur ou revendeur immédiatement .

Do not install unit using damaged parts.

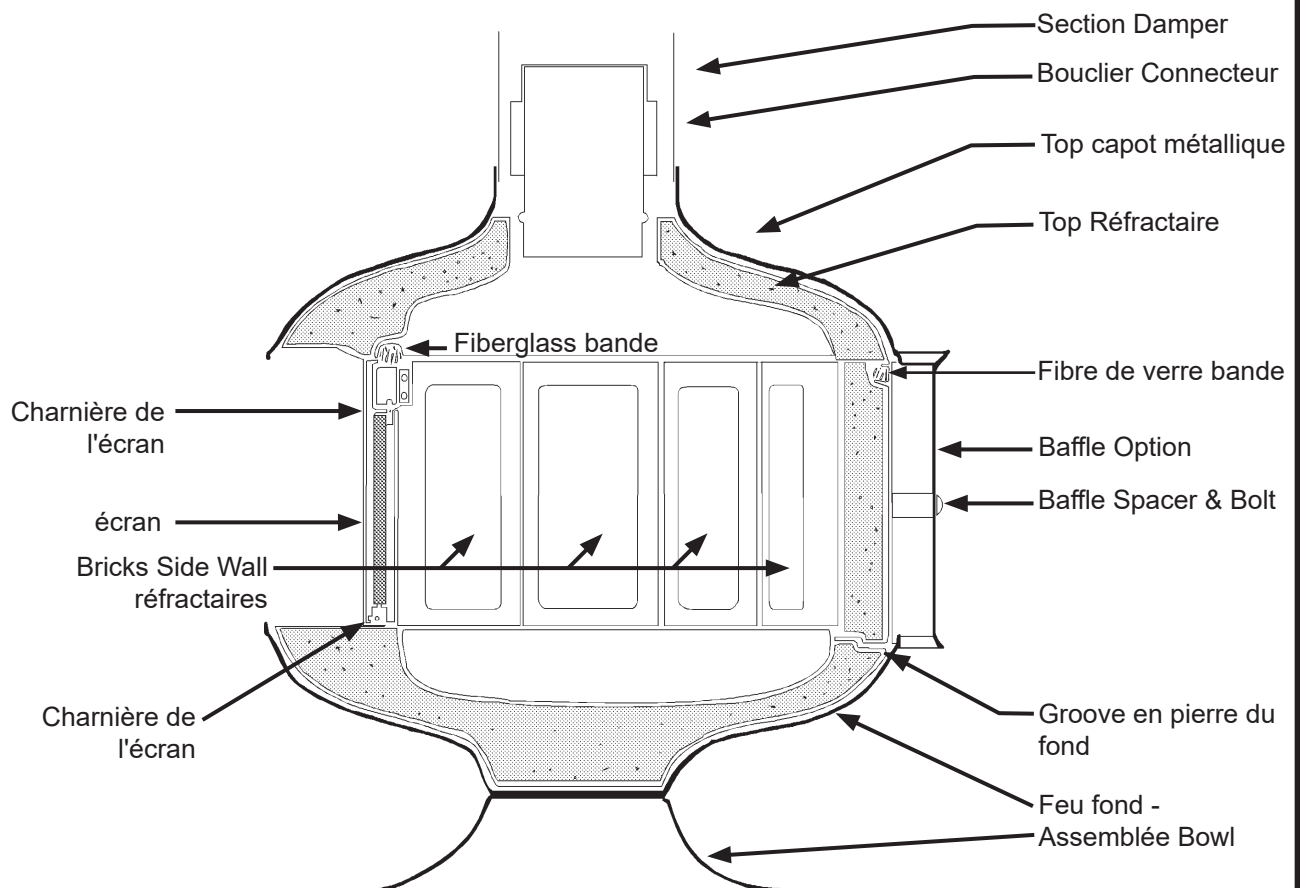


Illustration No. 1.

Fire Drum 2

Suite

1. Ouvrez le haut de la plus grande boîte. Retirez les supports coin d'emballage . Soulevez le haut capot métallique , puis soulevez la coulée réfractaire supérieure . Veillez à ne pas laisser tomber cette pièce réfractaire . Retirez le tampon centre d'emballage . Il est pas nécessaire de retirer la coulée réfractaire de fond de l'ensemble de feu bol, cela devrait rester en place dans le fond Assemblée feu - bol.
2. Soulevez le bas Assemblée feu - bol ou fente ouverte d'un côté de la boîte en carton pour l'accès à l'assemblée.

NOTE: En raison du poids de l'unité de cheminée entièrement assemblée, il serait souhaitable de placer temporairement l' ensemble de fond le feu - bol à l'endroit désiré pour l'installation. Le capot métallique peut être fixé sur l'assemblage de base sans la coulée réfractaire ou paroi latérale briques réfractaires haut afin de déterminer l'emplacement de la cheminée. La protection du sol (extension de l'âtre) taille et l'emplacement doivent être déterminées à ce moment aussi . Reportez-vous à des instructions d'installation.

L' ensemble de base devrait maintenant être retirée et la rallonge de cheminée et le foyer installé . L'ensemble de cheminée peut alors être poursuivi et achevé après la cheminée et l'extension de l'âtre sont installés .

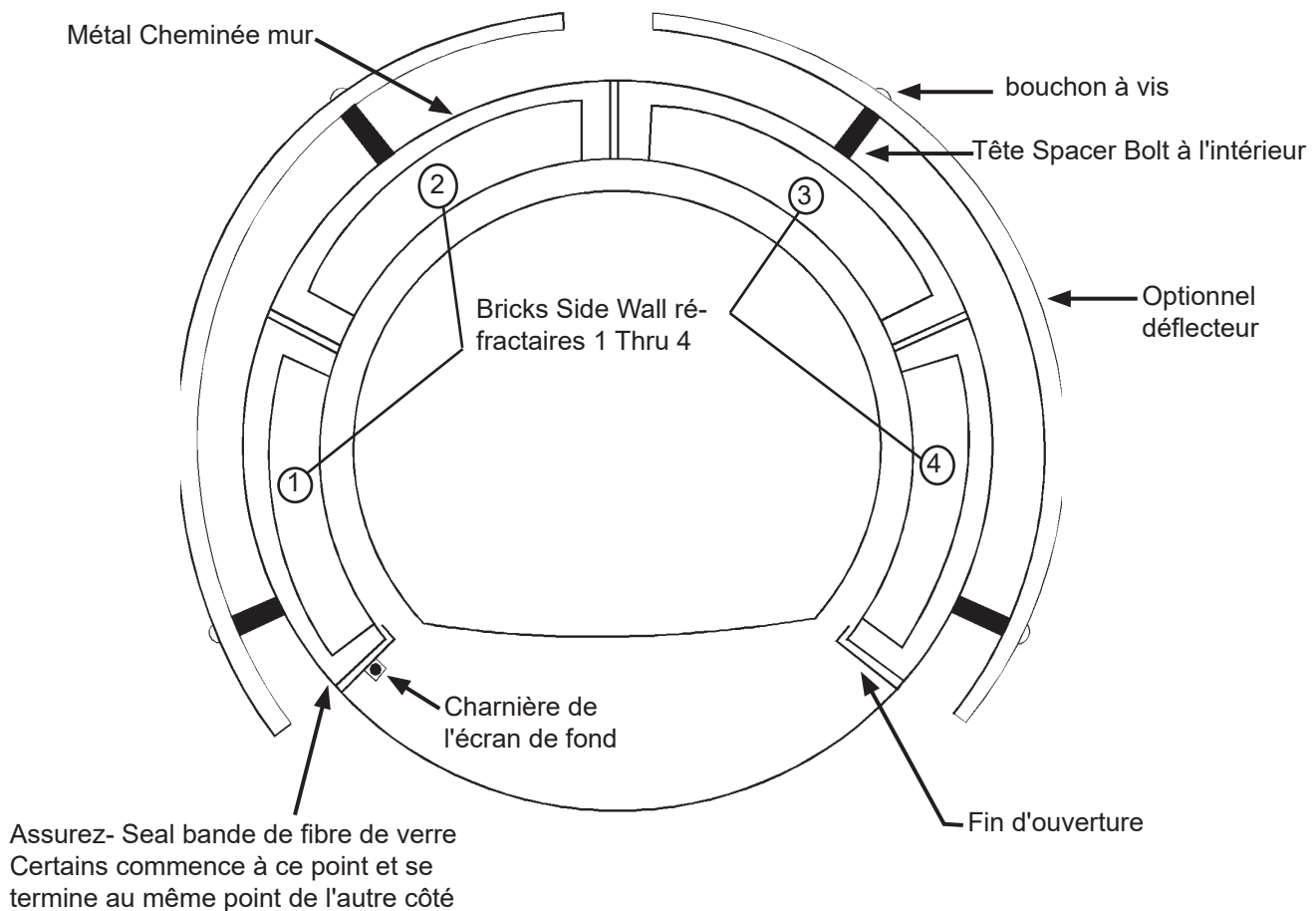


Illustration No. 2

Fire Drum 2

Suite

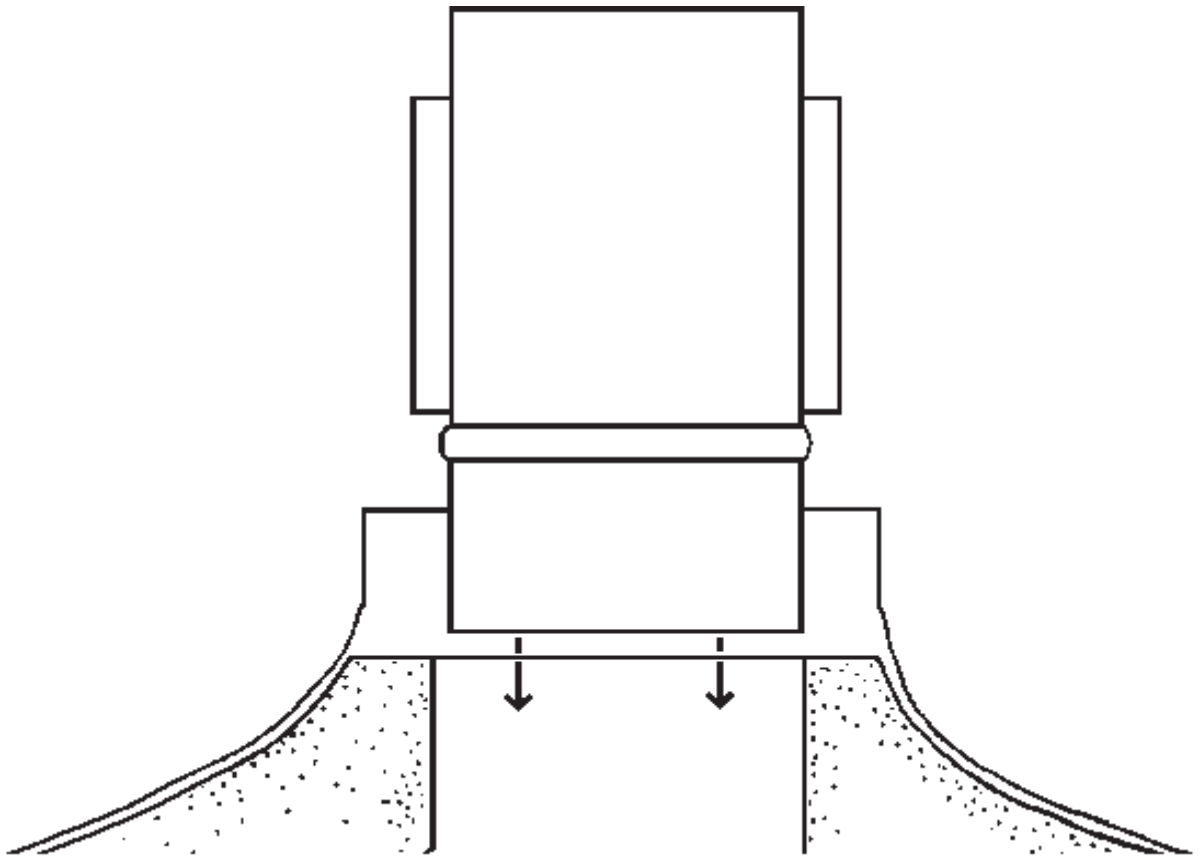


Illustration No. 3

3. Ouvrez le petit carton maintenant et retirez le coin emballage supports, la boîte de l'écran, chicanes (si cette unité inclus chicanes la convection en option) , le carton de boîtier d'amortisseur et la supplémentaire de 229mm X 610mm connecteur conduit de fumée carton.
4. Reportez-vous aux illustrations n 1 et n 2 pour l'identification des pièces et des relations visées à ces instructions de montage.
5. Soulevez délicatement les briques réfractaires de parois latérales courbes. Placez-les de côté pour une installation ultérieure. S'il vous plaît noter le haut et le bas de ces briques pour une installation correcte tard.
6. Maintenant, sortir de la cheminée murale (section de corps) métallique cylindrique.
7. Placez la section de corps sur l'ensemble feu bol afin qu'il est assis dans les dépressions prévues dans la coulée réfractaire. Notez que d'autres cavités sont prévues sur la circonférence de l'arrière de la cheminée pour le bord inférieur de la section de corps. Faire le siège de la section de corps dans cette gorge. À ce stade, la section de corps doit être assis dans toutes les dépressions, les rainures et les fentes prévues à cet effet dans la coulée réfractaire.

Fire Drum 2

Suite

NOTE: Pour les unités commandées avec déflecteurs de convection en option, l'installation du matériel de fixation de chicane doit être fait à ce point. Raccorder les quatre (4) éléments d'espacement sur le corps dans les trous prévus. Le boulon à tête hexagonale devrait être à l'intérieur. Serrer la vis à tête hexagonale à une entreprise, l'état serré à l'aide d'une clé de 14.2875mm. Si l'unité est une unité de porcelaine fini ne pas trop serrer les boulons ou des dommages à tête hexagonale à l'arrivée de la porcelaine peut entraîner.

8. Placez la paroi latérale briques réfractaires de retour dans la section de corps comme ils sont sortis de la boîte d'expédition. La langue sur le fond des briques ne rentrera dans la rainure prévue dans la coulée réfractaire fond de bol d'incendie. Ces briques devaient tous tenir en place afin que les sommets des briques sont au même niveau.
9. Déballer le carton de l'écran et enlever le matériau d'étanchéité fourni dans la rainure située dans le haut des briques réfractaires de la paroi latérale. Commencez à placer le matériau d'étanchéité au niveau du point de connexion des ailettes d'ouverture. Reportez-vous à l'illustration 2. Nombre des précautions doivent être prises pour combler la rainure autour de la circonférence de la section de corps.
10. La coulée réfractaire supérieur peut maintenant être placé en position. Tournez la coulée réfractaire haut de sorte que les rainures de positionnement correspondent aux ailettes d'ouverture de la paroi de la cheminée en métal et en haut de la chaîne d'ouverture de corps. Ce casting doit se loger dans la paroi de cheminée en métal , et un léger mouvement peut être nécessaire pour assurer la coulée réfractaire est en baisse de manière uniforme sur les sommets de toutes les briques réfractaires de la paroi latérale . Vérifiez également que la coulée réfractaire supérieure a assis sur le dessus du canal d'ouverture, complétant le joint sur toute la circonférence de la section de corps.
11. Le capot supérieur en métal va maintenant déposer sur et le siège en place.
12. Décompresser le boîtier d'amortisseur (Référence Fabricant DH 2) qui contient également le blindage de connecteur (Référence Fabricant CS 2).
13. Placer le blindage du connecteur dans l'ouverture supérieure réfractaire. Reportez-vous à la feuille illustrée emballé avec le boîtier de l'amortisseur et le bouclier de connecteur pour l' installation correcte.

Reportez-vous à Illustration Aucune. 3.

Fire Drum 2

Suite

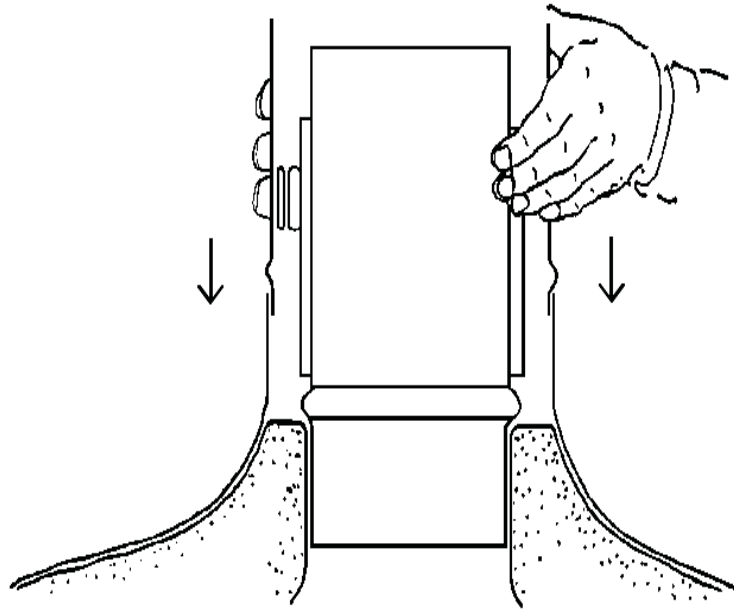


Illustration No. 4

14. Siège le boîtier d'amortisseur (la section de conduit de fumée avec la plaque d'amortisseur et la poignée) dans le col de capot de métal en vérifiant que les fentes autour de la circonférence du tuyau sont immédiatement au-dessus de la collerette de l'unité de foyer . La plaque d'amortissement contenue dans le boîtier d'amortisseur doit maintenant faire tourner au moins 90 degrés. Autrement dit, à partir d'une position horizontale à une position verticale . (La poignée de la voile est fixée dans la même position relative que la plaque d'amortissement .)

Reportez-vous à l'illustration No 4.

15. Un écran est fourni et doit être laissé en place sur l'ouverture du foyer en tout temps lors de l'utilisation . L'écran est soulevé en place dans l'ouverture et la tenue par la tige de charnière de l'écran fixé au cadre de l'écran . La tige de charnière de l'écran en prise avec un trou sur le côté gauche du corps de canal dans la partie supérieure et la charnière pion de corps vers le bas.
16. Votre unité de cheminée est maintenant prêt pour l'installation.
17. Continuer à la section suivante . Lisez les instructions d'installation.

Fire Drum 2

Suite

1. Unité de mesure de respecter les distances minimales aux matériaux combustibles. Les dégagements minimaux sont indiqués à partir du connecteur de cheminée. Il est recommandé de ne pas les membres de la Croix- généraux dans le plafond ou le toit être coupés. Repositionner l'unité si nécessaire, en faisant attention de ne pas bouger plus proche que les distances minimales. Les dégagements minimum aux matériaux combustibles sont les suivantes:

A. La paroi latérale / Retour mur Installation:

1. 495mm à partir de l'arrière du connecteur de cheminée à la paroi arrière.
2. 927mm du côté du connecteur de cheminée à la paroi latérale.

Voir Illustration No. 5.

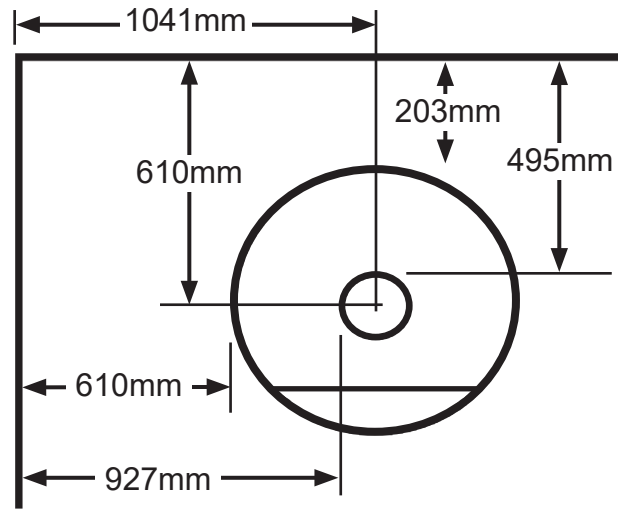


Illustration No. 5

B. Installation en coin:

- a. 495mm minimales mesurées à partir du côté du conduit de raccordement à la paroi la plus proche.

Voir Illustration No. 6.

2. Installer la cheminée et d'accessoires à travers le plafond et le toit directement au-dessus unité selon les instructions du fabricant de la cheminée. Cheminée doit être U.L. listé 203mm à basse température Résidentiel appareils Type Cheminée (tout le carburant). Avant de cheminée est installée l'utilisation d'un fil de plomb pour assurer que la cheminée est directement au-dessus de la sortie de la cheminée sur l'unité. Voir Installation typique Illustration n 7.

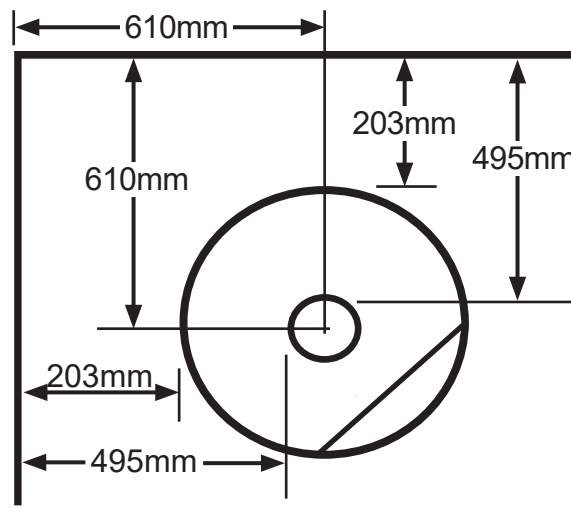


Illustration No. 6

Fire Drum 2

Suite

instructions d'installation

Ne pas installer dans une maison mobile.

**LIRE ATTENTIVEMENT TOUTES LES INSTRUCTIONS AVANT
DE COMMENCER L'INSTALLATION.**

Note: Nous ne recommandons pas l'utilisation du système de cheminée de 203mm avec des installations de plain-coudés du tambour Fire 2, que plus de hauteur est nécessaire pour un tirage adéquat. Coudes sont normalement pas nécessaires dans les bâtiments d' un seul étage, en tout cas.

Système
Chimney

Cheminée
Connecteur

Unité de
Cheminée

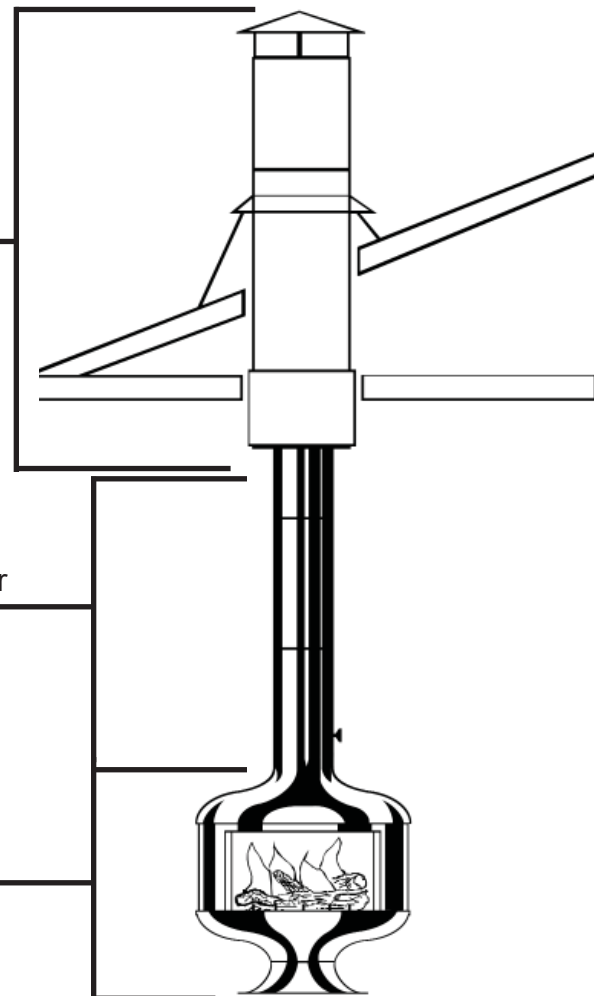


Illustration No. 7

Fire Drum 2

Suite

3. Une extension de l'âtre non-combustible (protection de plancher) doit être installé sous l'unité . Cette extension doit être un minimum de épais matériau non-combustible 9.525mm comme la brique, le béton, l'ardoise, les carreaux de céramique, ou une protection du plancher conseil mentionné comme Wonderboard ou Homosote. Vérifiez auprès des autorités locales de construction sur ce que d'autres matériaux sont acceptables. L'extension de l'âtre doit dépasser d'au moins 140mm au-delà de l'arrière et les côtés de l'unité et de 406mm au-delà de l'ouverture avant de l'appareil. Marquer l'emplacement du prolongement de l'âtre nécessaire sur le sol. Reportez-vous à l'illustration No. 8.

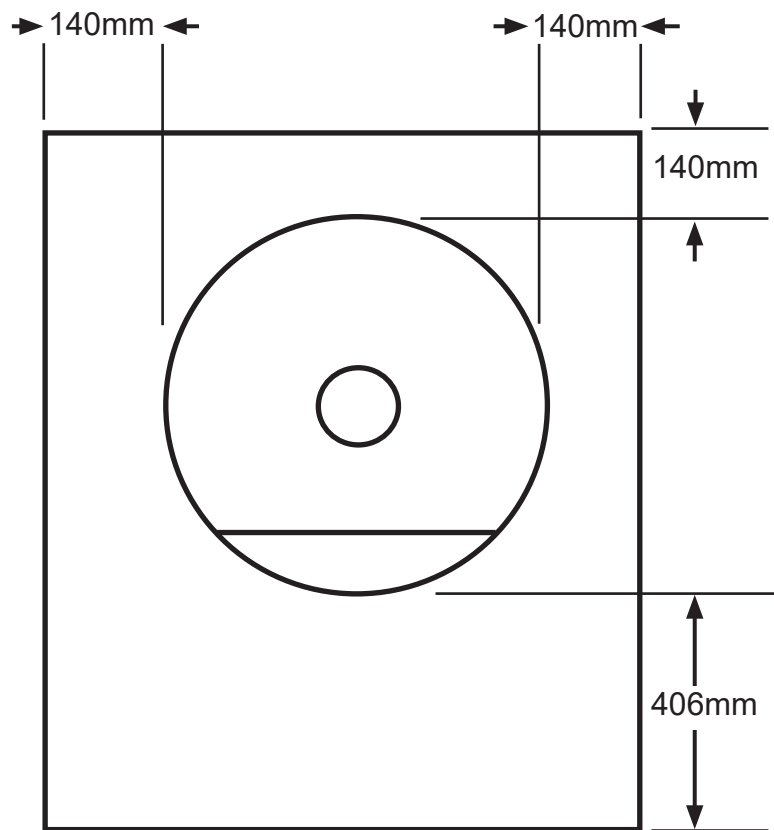


Illustration No. 8

4. Retirer l'unité et installer prolongement de l'âtre.
5. Unité de position sur l'extension de l'âtre aux dégagements avec la sortie de fumée directement en dessous de la cheminée.

Tournez unité que nécessaire pour assurer l'ouverture avant est positionné parallèlement à la paroi arrière pour un / Installation mur arrière de la paroi latérale , ou à un angle de 45 degrés aux deux parois pour une installation en coin.

6. Installation du connecteur cheminée dépend de la marque de système de cheminée installé Si vous utilisez Simpson Dura-Vent un seul adaptateur paroi de la cheminée 8DVL - ADC ou 8878 doivent être utilisés. Avec Metalbestos soit la DSA ou DSAC seule cheminée murale partie de connecteur doit être utilisé . ICC Excel Prolongement de conduit (8EX) adaptateur. Avec la plupart des systèmes de cheminées fabriquées une partie similaire est disponible auprès du fabricant du système de cheminée . En cas de contact nécessaires, le fabricant de la cheminée pour les pièces de connexion appropriés pour votre système de cheminée. Reportez-vous à l'illustration n # 8.

Fire Drum 2

Suite

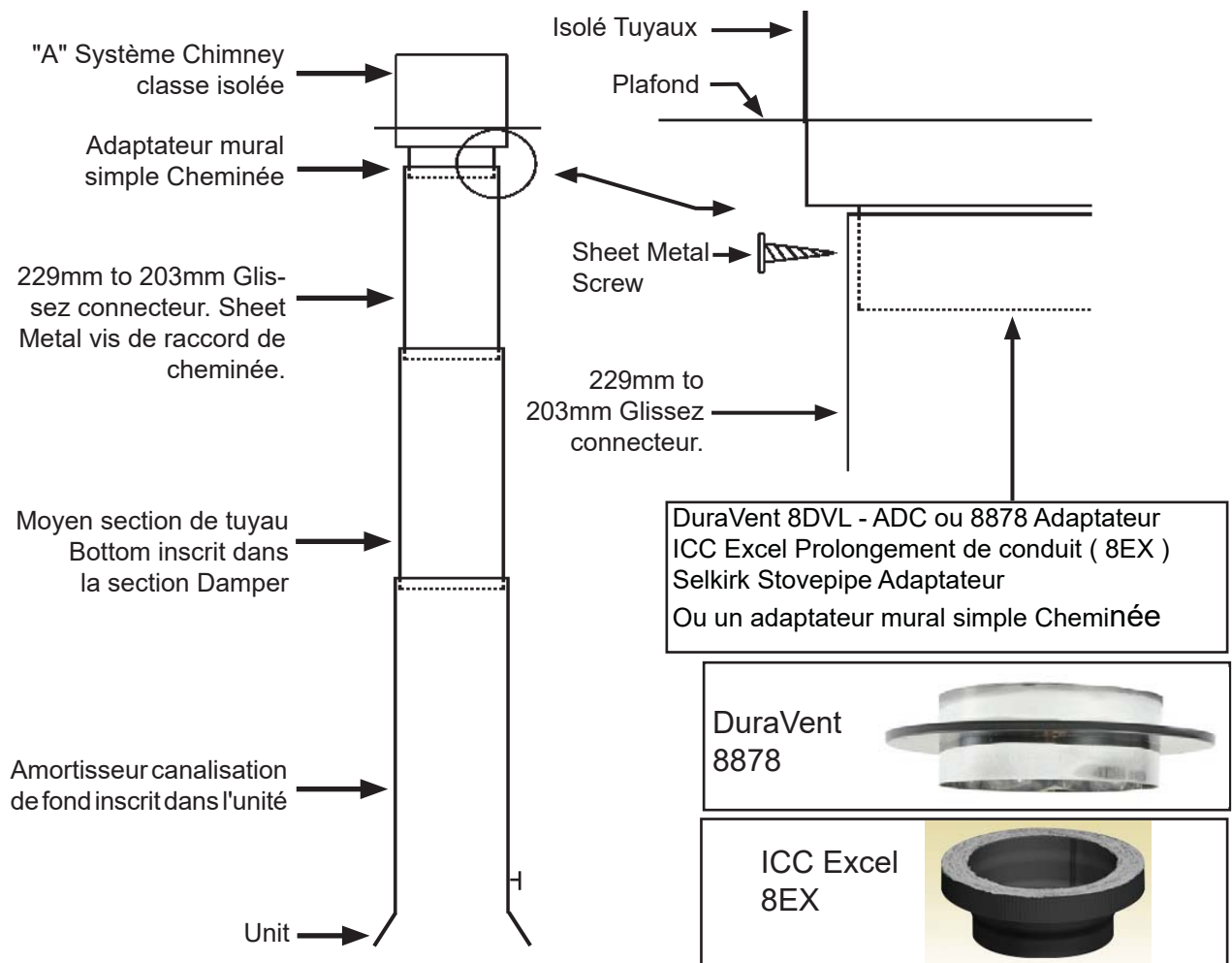


Illustration No. 8

7. Installez d'abord le 203mm à 229mm x 457mm de long tuyau sur simple adaptateur mural. Tôle de la cheminée visser le connecteur pour l'adaptateur mural unique à l'aide vis à tôle dans les trous prévus.

Faites glisser la section du milieu du tuyau sur le 457 long tuyau laissant suffisamment de place pour insérer la section d'amortisseur entre l'unité de cheminée et le fond du tube central.

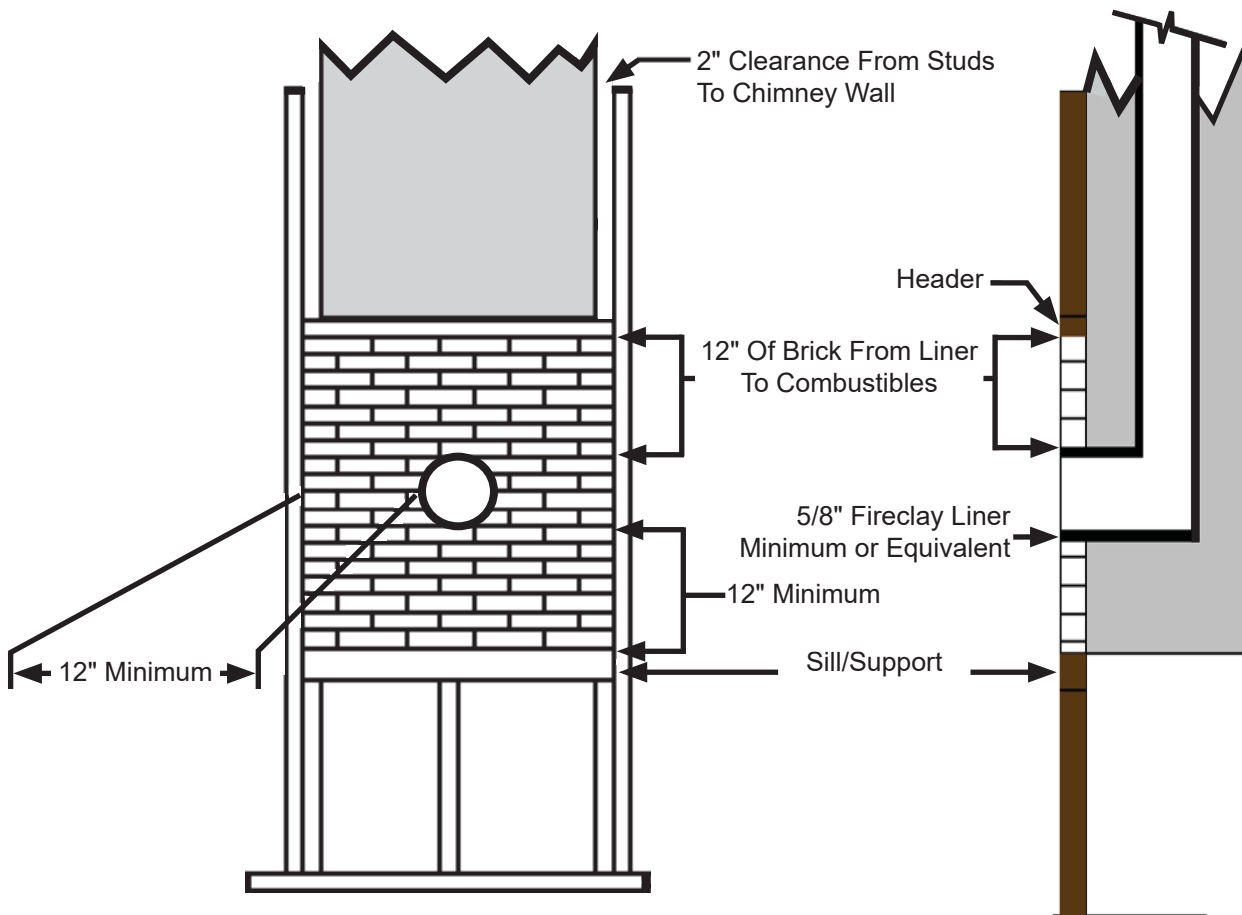
Installez la section de registre dans la cheminée. Faites glisser la section médiane de conduite dans la section de l'amortisseur.

Il est pas nécessaire d'utiliser tous les fastners mécaniques entre les sections de tuyau. Ne pas utiliser de vis avec le tuyau de porcelaine émaillée.

8. Vérifiez que toutes les autorisations sont toujours dans le cahier des charges admissibles.
9. Lire fonctionnement et de maintenance.

Fire Drum 2

Suite



MASONRY THIMBLE

Cheminée de maçonnerie

Si vous utilisez une cheminée de maçonnerie, il doit répondre aux normes minimales de la National Fire Protection Association (NFPA) Norme 211. La cheminée doit avoir au moins une "doublure d'argile réfractaire 15.875mm ou un système de recouvrement de cheminée. La cheminée doit être inspectée de fissures, de mortier lâche, ou d'autres signes de détérioration. Il est préférable d'avoir la cheminée inspecté par un professionnel. Assurez-vous que la cheminée est nettoyée avant l'installation de ce foyer.

La taille de la cheminée doit être comprise entre 914 et 2438mm carrés. Grandes cheminées doivent être regarnis à répondre à ces exigences. Mauvaise dimensionnement de la cheminée peut affecter le projet et entraîner des performances de cheminée pauvres. Ne pas installer plus d'un appareil à toute cheminée.

Il existe différentes méthodes acceptées de raccordement de la cheminée à une cheminée de maçonnerie à travers un mur combustible. Ce type d'installation nécessite l'utilisation d'un doigt de gant pour protéger les matériaux combustibles environnants. Vérifiez auprès de vos responsables locaux de construction ou de consulter NFPA211.

Fire Drum 2 MODE D'EMPLOI

MODE D'EMPLOI

Manquement à utiliser correctement et de maintenir cet appareil peut annuler la garantie du fabricant et pourrait entraîner un incendie d'une maison .

ATTENTION: Cette cheminée debout libre est un appareil produisant de la chaleur et peut causer de graves brûlures en cas de contact. Eloignez les enfants. Ne pas sur le feu. Si une partie de l'unité ou de fumée commence à briller vous êtes surchauffe. Ceci est un foyer permanent libre, ne pas utiliser à d'autres fins.

1. Les premiers feux doivent être petits afin de soigner correctement les surfaces peintes et réfractaire. Durant les premiers feux, certains fumer peut se produire que les cures de peinture. Vous pouvez ouvrir une fenêtre pour minimiser l'inconfort au cours de cette période de durcissement.
2. **NE PAS BRÛLER rebuts ou des déchets dans cette unité.** Lors de la construction d'un incendie, assurez-vous de l'amortisseur est complètement ouvert et suffisamment d'air comburant est disponible. Placez bois d'allumage sec sur papier ouaté sèche ensuite enflammer avec une allumette. Ajouter progressivement plus grands morceaux de bois jusqu'à ce que le feu soit bien établi . Laissez le registre totalement ouvert. Fermer seulement après le feu a brûlé complètement. Ajouter bois supplémentaire que nécessaire pour maintenir le feu.
3. L' écran pare-feu doit être en place pendant les opérations. **AVERTISSEMENT: poêles-cheminées équipés de portes doit être utilisé qu'avec AVEC PORTES COMPLÈTEMENT ou des portes ouvertes complètement fermée. Si les portes sont entrouvertes, gaz et flammes peuvent être aspirés hors de l'ouverture poêle cheminée, CRÉER des risques d'incendie et de fumée.**
4. Gardez l'amortisseur de tuyau dans la position complètement ouverte lorsque le foyer est utilisé.
5. **ATTENTION:** Le chauffage de l' air dans un bâtiment fermé diminue l'humidité relative de l'air, qui va sécher le bois et autres matériaux combustibles. Ce séchage réduit la température d'inflammation de ces matériaux, augmentant ainsi les risques d'incendie. Pour réduire le risque d'incendie, une disposition devrait être fait pour reconstituer l'humidité à l'air chaque fois une structure est chauffée pendant de longues périodes.
6. Assurez-vous de fournir de l'air de combustion dans le logement lors de l'utilisation ou de tout autre appareil de chauffage au bois. Une fenêtre ouverte ou partiellement en dehors de registre d' air dans le voisinage de l'unité, il est acceptable. L'air de combustion doit être fournie en conformité avec le Code mécanique uniforme.
7. **ATTENTION: NE JAMAIS UTILISER D'ESSENCE , type essence LANTERN , KÉROSÈNE , ALLUME FLUIDE , ou de liquides pour allumer ou « rafraîchir » un feu dans ce poêle. Gardez tous ces liquides LOIN DU TOUT DE CHAUFFAGE EN UTILISATION .**
8. **ÉLIMINATION DES CENDRES:** Les cendres devraient être placées dans un contenant métallique avec un couvercle hermétique . Le récipient de cendres fermé devrait être placé sur un plancher incombustible ou sur le sol, loin de tous matériaux combustibles , en attendant l'élimination finale. Les cendres doivent être maintenues dans le récipient fermé jusqu'à ce qu'elles soient complètement refroidies.
9. **LIRE LES INSTRUCTIONS DE MAINTENANCE .**

EN CAS DE FEU DE CHEMINÉE

Une installation et de soins supplémentaires sûre et correcte aidera à prévenir un incendie, mais accepter l'idée qu'il pourrait y avoir un incendie. Soyez prêt à gérer. Assurez-vous que tout le monde dans la maison est familier avec les signes annonciateurs d' un feu de cheminée:

1. Appelez les pompiers immédiatement, avant de faire autre chose.
2. Décharger un extincteur à poudre chimique dans l'ouverture du foyer. Si un extincteur ne sont pas disponibles, mélanger le bicarbonate de soude dans l'ouverture. Ne pas verser de l'eau sur le feu.
3. Fermez toutes les prises d'air à la chambre de combustion et de congé fermé jusqu'à la cheminée, poêle ou tuyau de poêle est complètement refroidi.
4. Surveillez les étincelles sur le toit. Si nécessaire, arroser le toit autour de la cheminée. NE PAS verser de l'eau vers le bas ou sur la cheminée.
5. Après le feu est complètement éteint, inspecter la cheminée pour des signes de dommages. Si vous n'êtes pas certain, demandez à votre service d'incendie local inspecter la cheminée pour vous.
6. Ne jamais utiliser de charbon dans une cheminée. Coal doit être utilisé que dans les poêles spécialement conçus pour brûler du charbon. Si les gaz toxiques produits entrent dans la salle, ils peuvent être mortels.

Fire Drum 2

Suite

INSTRUCTIONS DE MAINTENANCE

Manquement à utiliser correctement et de maintenir cet appareil peut annuler la la garantie du fabricant et pourrait entraîner un incendie d'une maison .

1. Toujours garder la zone autour de l'unité propre et claire de meubles et d' autres objets. Gardez tous les meubles d'un minimum de 1219mm de l'appareil de chauffage.
2. Périodiquement l'unité entière, connecteur cheminée, et le système de cheminée doivent être inspectés pour les fuites, les pièces cassées ou défectueuses, et les connexions desserrées . Si des problèmes sont constatés, contactez votre revendeur pour les services de réparation. Ne pas faire fonctionner l' appareil jusqu'à ce que les réparations ont été achevées.

FORMATION DE CRÉOSOTE ET DE LA NÉCESSITÉ DE RETIRER.

Lorsque le bois brûle lentement, il produit du goudron et d'autres vapeurs, qui se combinent avec l'humidité pour former la créosote. Les vapeurs de créosote se condensent dans le conduit de cheminée relativement froid, et les résidus de créosote accumule sur les parois du conduit de fumée. Lorsque feu, la créosote peut faire un feu extrêmement chaud. Le connecteur et la cheminée doivent être inspectés au moins deux fois par mois pendant la saison de chauffage pour déterminer si l'accumulation de créosote est produite. Si la créosote est accumulée, elle doit être enlevée pour réduire le risque d' un feu de cheminée.

COMMENT FAIRE POUR SUPPRIMER LA CRÉOSOTE

1. Nettoyez la cheminée à l'aide de brosses et équipements disponibles dans les magasins de cheminée locales .
2. Le nettoyage des cheminées chimiques sont utilisés en les ajoutant à l'incendie, mais ils ne sont pas destinés à être utilisés dans les cheminées contenant déjà des dépôts de suie. Plutôt , ils sont destinés à inhiber l'accumulation de suie. Ils peuvent être utilisés dans les cheminées métalliques prévues les instructions du fabricant sont strictement suivies. Généralement, ces nettoyeurs commerciaux sont très efficaces.
3. Appeler un ramoneur professionnel dans votre région. Ils possèdent l'expérience et les outils nécessaires pour rendre la tâche facile.

Entretien autre que les articles spécifiquement mentionnés dans ce document doivent être effectuées par un technicien qualifié. Contactez votre revendeur . Pour de plus amples informations sur l'utilisation de votre appareil en toute sécurité , obtenir une copie de la publication National Fire Protection Association «Utilisation du charbon et poêles à bois en toute sécurité », NFPA 10-1978 - HS . L'adresse de la NFPA est Batterymarch Park , Quincy , MA 02269. Fichier ces instructions pour référence future .

Ne rangez jamais ou permettre papiers, POELE , BOIS OU TOUTE AUTRE COMBUSTIBLES dans les 1219mm de l'appareil.



Malm Fireplaces, Inc.



368 Yolanda Avenue

Santa Rosa, Ca. 95404

707 546-8955 Fax: 707 571-8036

info@malmfireplaces.com

www.malmfireplaces.com